



Утверждаю

И. о. директора АНО Центр 800
Крутовский Я. К.

Правила выполнения электромонтажных работ на приспособленном объекте культурного наследия регионального значения "Металлические конструкции павильонов Центрального здания Всероссийских выставок 1882 и 1896 годов" (г. Нижний Новгород, ул. Стрелка, д.21, лит.И, Ж)

1. Для выполнения электромонтажных работ при техническом оснащении и художественном оформлении выставочных залов, павильонов и открытой территории при проведении МЕРОПРИЯТИЙ привлекаются организации, имеющие сертификат соответствия требованиям ГОСТ Р ИСО 9001 и состоящие в РОО «Товарищество электротехников» либо аккредитацию в СРО на право производства работ по монтажу и наладке электрических сетей и электрического оборудования 0,4кВ, а также имеющие квалифицированный персонал, прошедший обучение и проверку знаний по электробезопасности.
2. К проведению электромонтажных работ и оперативному обслуживанию электрооборудования допускаются лица, отвечающие требованиям, предъявленным к электротехническому персоналу и имеющие соответствующую квалификацию по электробезопасности (не ниже третьей группы по российским стандартам).
3. В случае выполнения электромонтажных работ своими силами или с привлечением для выполнения этих работ Подрядчика допуск представителей производится согласно списку, подписанному руководителем данной организации. Контроль за ходом выполнения электромонтажных работ осуществляют Эксплуатирующая компания Объекта (далее – ЭК), в пределах своей компетенции и ответственности. Руководитель Организации или Подрядчика приказом по организации назначает лицо, ответственное за электрохозяйство, и представляет представителю Собственника список лиц для оформления их допуска к электротехническим работам. Все электромонтажные работы должны выполняться с соблюдением действующих Правил технической эксплуатации электроустановок потребителей (ПТЭЭП), Правил техники безопасности (ПТБ), Правил устройства электроустановок (ПУЭ), Федерального закона № 123-ФЗ «Технический регламент о требованиях пожарной безопасности».
4. Электромонтажные работы Организацией или Подрядчиком производятся в соответствии с Заявкой по электроустановке (Приложение 11), в которой должны быть указаны места размещения электросилового оборудования и освещения, напряжения электропитания, максимальные мощности нагрузок по каждой единице оборудования, точки подключения электрооборудования к источникам электроснабжения.

5. С момента допуска персонала к электромонтажным работам контроль за соблюдением персоналом требований техники безопасности возлагается на представителей Организатора или Подрядчика.
6. Все электромонтажные работы на токоведущих частях электроустановки (или вблизи нее) должны производиться только при снятом напряжении и в присутствии ответственного от ЭК.
7. При открытой прокладке силовых кабельных линий, если отсутствует опасность их механического повреждения, необходимо применять кабели с негорючей оболочкой.
8. На открытых участках и в местах прохода людей кабель должен закрываться специальными трапами.
9. Запрещаются прокладка незащищенных кабельных линий и установка осветительной арматуры на горючих конструкциях.
10. Все соединения и ответвления проводов и кабеля должны выполняться только специальными зажимами и разъемами, запрещается подключать электроприемники к электросети путем непосредственного соединения проводов. Питающий кабель к вводному устройству 380/220В (групповому электрощиту) должен быть пятипроводным, а линии однофазной электропроводки должны быть выполнены трехпроводными. Металлоконструкции должны быть заземлены согласно требованиям ПУЭ.
11. Для подключения передвижных или переносных токоприемников необходимо применять гибкие провода и кабели с двойной изоляцией и защищать их от механического повреждения.
12. Комплекс технического оснащения и художественного оформления МЕРОПРИЯТИЯ должен иметь групповой электрощит (если требуется – несколько групповых электрощитов). Оборудование и монтаж электрощита должны соответствовать требованиям ПУЭ. В состав электрощита обязательно должны входить:
 - устройство защитного отключения (УЗО) «RCD», имеющее номинальный дифференциальный отключающий ток не более 30 мА;
 - устройства защиты от токов короткого замыкания и перегрузок, самостоятельные для каждой групповой сети:
 - осветительной;
 - технологического оборудования;
 - электрооборудования с круглосуточным режимом работы (холодильное оборудование, факсимильная связь и т.п.).Кабель питания группового электрощита должен быть пятипроводным, многожильным, гибким, подключенным по цветам проводников согласно ПУЭ.
13. К электрораспределительным вводным устройствам должен быть обеспечен свободный подход.
14. Для освещения арендованных помещений, дополнительного освещения, используемого в рамках технического оснащения и художественного оформления МЕРОПРИЯТИЯ, должны использоваться электросветильники применительно к пожароопасным помещениям класса В2. Применение в светильниках рассеивателей из органического стекла, полистирола и других легковоспламеняющихся материалов не разрешается. Расстояние от светильников подсвета до горючих или трудно

горючих поверхностей должно быть не менее 50 см и не менее 0,2 метров, от горючих строительных конструкций. Промежуток между источником света (лампой накаливания) и легко воспламеняющимися материалами (постройками) зависит от мощности лампы. А именно 100Вт-0,5м, 300Вт-0,8м, 500Вт-1м. Прочие источники света должны размещаться на расстоянии, которое равно 0,5м от горючих материалов или сооружений с ними

15. По окончании монтажных работ Организация или Подрядчик в лице ответственного за электрохозяйство предъявляет систему электроснабжения комплекса технического оснащения и художественного оформления МЕРОПРИЯТИЯ уполномоченному представителю ЭК для определения готовности системы к эксплуатации во время мероприятия.

По результатам осмотра смонтированного оборудования, измерения сопротивления изоляции электропроводок (предоставляется протокол проверки измерения сопротивления изоляции от лицензированной организации), проверки исправности заземления определяются правильность монтажа электросхемы, соответствие применяемого оборудования и материалов, предусмотренным Заявкой по электроустановке. При отсутствии замечаний представитель ЭК и представитель Организации или Подрядчика – лицо, ответственное за электромонтажные работы, заверяют Заявку подписями.

16. Подключение системы электроснабжения комплекса технического оснащения и художественного оформления МЕРОПРИЯТИЯ к распределительным сетям и подача напряжения производится на основании Заявки на электроустановки от Организации или Подрядчика в ЭК, поданной в установленном порядке одновременно с заключением ДОГОВОРА на проведение мероприятия.

Заявка должна быть подана в срок не позднее 3 рабочих дней до начала монтажных работ.

17. Для подключения оборудования комплекса технического оснащения и художественного оформления МЕРОПРИЯТИЯ к сетям Объекта и подачи напряжения представитель Организации или Подрядчика обращается к ЭК. В помещение, предназначенное для проведения МЕРОПРИЯТИЯ, прибывает представитель ЭК, имеющий на руках Заявку на электроустановки, и выполняет следующие действия:

– контролирует отключенное состояние устройств защиты на групповом электрощите комплекса технического оснащения и художественного оформления МЕРОПРИЯТИЯ.

– производит внешний осмотр всего смонтированного оборудования и проложенных кабельных линий, на предмет видимых повреждений.

При отсутствии замечаний представитель ЭК подключает питающий кабель к источнику электроснабжения, подает напряжение на систему электроснабжения комплекса технического оснащения и художественного оформления МЕРОПРИЯТИЯ. Ответственность за техническое состояние смонтированного оборудования после подачи напряжения возлагается на Организацию или Подрядчике проводившие монтаж.

18. Контроль состояния электрооборудования и безопасную эксплуатацию комплекса технического оснащения и художественного оформления МЕРОПРИЯТИЯ, выполнение (при необходимости) технического обслуживания и ремонтных работ после подачи напряжения (во время проведения мероприятия) осуществляет Организация или Подрядчик. Запрещается без согласования ЭК присоединять к питающей сети комплекса технического оснащения и художественного оформления МЕРОПРИЯТИЯ электроприемники, не указанные в Заявке.

19. Снятие напряжения и отсоединение питающего кабеля от источника электроснабжения по окончании МЕРОПРИЯТИЯ производит представитель ЭК. Снятие напряжения выполняется при наступлении времени окончания работ, указанного в Заявке на электроустановки. Напряжение с комплекса технического оснащения и художественного оформления МЕРОПРИЯТИЯ может быть снято раньше указанного времени – по заявке, поданной представителем Организации или Подрядчика – лицом, ответственным за электрохозяйство. Запись о снятии напряжения с указанием времени делает и заверяет подписью представитель ЭК. Исполненные Заявки хранятся в ЭК до окончания календарного года.

20. После снятия напряжения с группового электрощита Организации или Подрядчика ответственный за электрохозяйство комплекса технического оснащения и художественного оформления МЕРОПРИЯТИЯ допускает персонал Организации или Подрядчика к работам по демонтажу электрооборудования.

22. ЭК имеет право прекратить подачу электроэнергии на комплекс технического оснащения и художественного оформления МЕРОПРИЯТИЯ (снять напряжение с группового электрощита Организации или Подрядчика) в случае:

– аварий, а также в ситуациях, когда имеется угроза повреждения оборудования, нарушение целостности проложенных кабельных линий, угроза причинения материального ущерба или угроза жизни и здоровью людей – без предупреждения;

– нарушения Организацией или Подрядчиком требований ПТЭЭП, ПТБ, МПБЭЭ, настоящего Порядка – после предупреждения и невыполнения законных требований представителя Собственника устранить нарушения в установленные ими сроки.

Возобновление подачи электроэнергии (подача напряжения после снятия) производится согласно пункту 17 настоящего Порядка после устранения причин, по которым была прекращена подача электроэнергии (снято напряжение).

– при неисполнении, а также ненадлежащем исполнении обязательств по безопасной эксплуатации того или иного оборудования, ЭК после уведомления Организации или Подрядчика о данной проблеме в праве самостоятельно отключить данное оборудование от питающей сети

23. Участники мероприятия (Организация, Подрядчик, обслуживающий персонал и т.д.), нарушающие требования ПТЭЭП, МПБЭЭ, ПТБ, ПУЭ, Правил противопожарного режима в Российской Федерации, СНиП, настоящего Порядка, несут ответственность в соответствии с действующим законодательством.

С правилами проведения электромонтажных работ ознакомлен:

1. «__» _____ 2023г. _____
Дата Подпись ФИО

2. «__» _____ 2023г. _____
Дата Подпись ФИО

3. «__» _____ 2023г. _____
Дата Подпись ФИО

4. «__» _____ 2023г. _____
Дата Подпись ФИО

Электроснабжение Литер Ж:

В таблице указать потребляемую мощность приборов(устройств) согласно указанной точки на плане. План Литер Ж Приложение № 1.

Мощность приборов не может превышать максимальной мощности на указанную точку.

№ точк и по план у	Перечень приборов(устройств) с артикулами и мощностью	Суммарн ая мощност ь на точку кВт	Разрешенн ая максимальн ая мощность на точку кВт	Примечан ие
W1			2,5кВт	
W2			2,5кВт	
W3			2,5кВт	
W4			2,5кВт	
W5			2,5кВт	
W6			2,5кВт	
W7			2,5кВт	
W8			2,5кВт	
W9			2,5кВт	
W10			2,5кВт	
W11			2,5кВт	
W12			2,5кВт	
W13			2,5кВт	
W14			2,5кВт	

При необходимости мощности превышающей максимально возможную на точках, возможно подключение на отдельно выделенную линию из щитовой литеры. Данное подключение осуществляется после согласования всех деталей с Энергетиком Объекта и за счет организатора.

Данный запрос отправляется отдельным письмом на электронную почту kav@alfaengin.ru, с запросом на предоставление выделенной линии с указанной пиковой нагрузкой и точкой на плане с размещением оборудования.

Освещение:

Литере Ж в гриммерочных помещениях присутствует основное освещение, аварийное освещение, зеркало с подсветкой, гримерные столики с подсветкой и розеткой.

При размещении в данных помещениях нужно учесть, что освещение служит только для освещения комнаты, и не как для развешивания одежды и инвентаря. Розетки на гриммерочных столах предназначены только для подключения оборудования для нанесения макияжа и ухода за волосами.

Пожарная сигнализация:

На Объекте предусмотрена пожарно-охранная сигнализация, в связи с этим при использовании генераторов дыма и любого другого оборудования, которое может спровоцировать активацию пожарно-охранной сигнализации, необходимо направить уведомление о использовании такого оборудования и получить разрешение на его использование.

Собственник и ЭК в праве отказать в использовании того или иного оборудования, которое неприемлемо к использованию на Объекте. Без объяснения причин.

Подпись Заявителя

«__» _____ 2023г. _____
Дата Подпись ФИО

Подпись дежурного электрика проводящий проверку

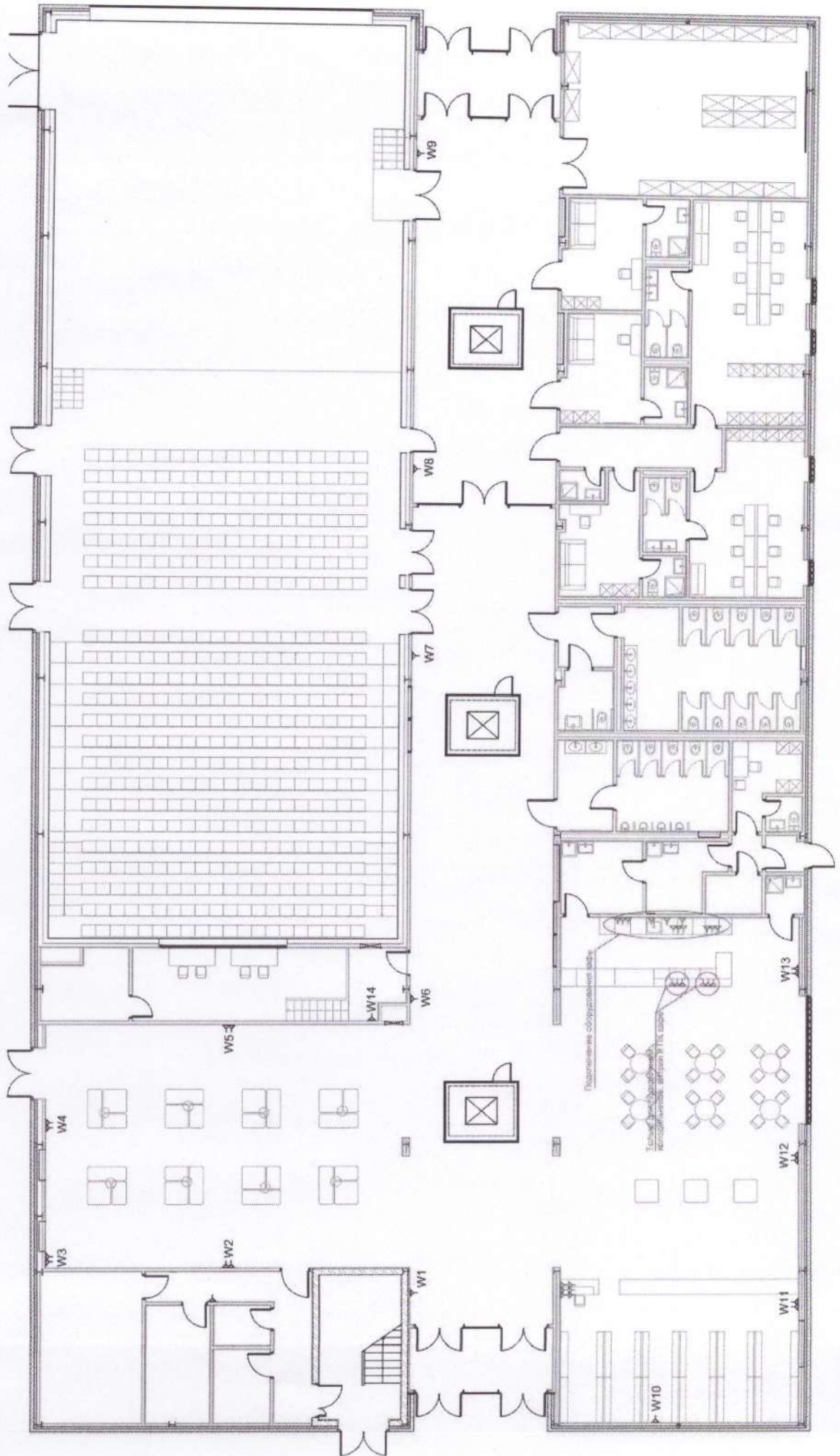
«__» _____ 2023г. _____
Дата Подпись ФИО

Замечания:

Подключение к питающей сети разрешено:

«__» _____ 2023г. _____
Дата Подпись ФИО

Приложение № 1



Электроснабжение Литер И:

В таблице указать потребляемую мощность приборов(устройств) согласно указанной точки на плане. План Литер И Приложение № 2.

Мощность приборов не может превышать максимальной мощности на указанную точку.

№ точки по плану	Перечень приборов(устройств) с артикулами и мощностью	Суммарная мощность на точку кВт	Разрешенная максимальная мощность на точку кВт	Примечание
W1.1- W1.5			по 1кВт на точку	
W2.1- W2.5			по 1кВт на точку	
W3.1- W3.5			по 1кВт на точку	
W4.1- W4.6			по 1кВт на точку	
W5			2,5кВт	
W6			2,5кВт	
W7			2,5кВт	
W8			2,5кВт	
W9			2,5кВт	
W10			2,5кВт	
W11			2,5кВт	
W12			2,5кВт	
W13			2,5кВт	
W14			2,5кВт	
W15			2,5кВт	

W16			2,5кВт	
W17			2,5кВт	
W18			2,5кВт	
W19			2,5кВт	
W20			2,5кВт	
W21			2,5кВт	

Также в выставочном зале присутствуют скрытые в пол лючки (W.L/1...W.L/20) с силовыми розетками и розетками локальной сети, данные лючки служат для подключения отдельных деталей экспозиции и не может превышать 0,5кВт на точку подключения

При необходимости мощности превышающую максимально возможную на точках, возможно подключение на отдельно выделенную линию от щита ЩР4 в помещении разгрузки. Данное подключение осуществляется после согласования всех деталей с Энергетиком Объекта и за счет Организации.

Данный запрос отправляется отдельным письмо на электронную почту kav@alfaengin.ru, с запросом на предоставление выделенной линии с указанной пиковой нагрузкой и точкой на плане с размещением оборудования.

Освещение:

В освещение выставочного зала предусмотрено пять групп включения основного и дежурного освещения, так же присутствует верхняя подсветка по протоколу DALI. Основное и дежурное освещение реализовано на линейных и экспозиционных светильниках.

При необходимости реализации задач по освещению мероприятия либо экспозиции, заблаговременно направить запрос о необходимости юстировки экспозиционных светильников. К запросу приложить план размещения и необходимого освещения точек выставочного зала.

Пожарная сигнализация:

В Литере И Объекта предусмотрена пожарно-охранная сигнализация, в связи с этим при использовании генераторов дыма и любого другого оборудования, которое может спровоцировать активацию пожарно-охранной сигнализации направить уведомление и получить разрешение на использование данного оборудования.

Собственник и ЭК в праве отказать в использовании того или иного оборудования, которое неприемлемо к использованию на площадке Объекта. Без объяснения причин.

Подпись Заявителя

«__» _____ 2023г. _____
Дата Подпись ФИО

Подпись дежурного электрика проводящий проверку

«__» _____ 2023г. _____
Дата Подпись ФИО

Замечания:

Подключение к питающей сети разрешено:

«__» _____ 2023г. _____
Дата Подпись ФИО

Приложение №2

